

2014-10-07

Beskrivning av produktionsrapportering med Dasa apteringssystem

Beskrivning för programversion 3.1 av DasaSDC.Exe

Beskrivningen är giltig för Dasa4 och d5Bucking apteringssystem.

| | |
|--|-----------|
| Beskrivning av produktionsrapportering med Dasa apteringssystem | 1 |
| Allmän information: | 2 |
| Aktuella identitetsvariabler för produktionsrapportering: | 2 |
| Starta en ny avverkning: | 3 |
| Att sända produktionsuppgifter till SDC | 5 |
| Att tänka på vid avslut av en avverkning: | 5 |
| Instruktion för Dasa och SDC sändningsprogram. | 6 |
| Programinstallation: | 6 |
| Installation av SDC Sender XC | 6 |
| Programinställningar i SDC Sender XC | 7 |
| Programinställningar i SDC Sender 3.0XX | 7 |
| Programmets handhavande: | 8 |
| Att starta programmet | 8 |
| Vid rapportering från ett pågående avverkningsobjekt: | 8 |
| Vid rapportering från ett avslutat avverkningsobjekt: | 8 |
| Annan fil.. | 8 |
| Visa Pri-log | 8 |
| Inställningar | 8 |
| Produktionsrapportera till SDC i Steg för steg. | 10 |
| Allmän information | 10 |
| Gör så här för att rapportera med Pri-fil: | 10 |
| Pågående avverkningsobjekt: | 10 |
| Avslutat avverkningsobjekt | 10 |
| Gör så här för att rapportera med Prd-fil: | 11 |
| Pågående avverkningsobjekt: | 11 |
| Avslutat avverkningsobjekt | 11 |
| Efter ofrivilligt delavslut pga. ändring av Apt-fil | 11 |

2014-10-07

Allmän information:

I Dasa apteringssystem används uttrycket Avverkningsobjekt som samlingsbegrepp för information kring avverkningen. Det är synonymt med t.ex. uttrycket Trakt.

För att man överhuvudtaget skall kunna använda systemet så krävs att man skapar ett aktuellt Avverkningsobjekt. I texten används kortformen objekt i stället för avverkningsobjekt.

När man skapar ett nytt objekt i systemet görs följande:

- Namnge objektet.
- Ange apteringsmetod. *Värdeapt.* eller *Fördel.apt.*
- Ange vilken Apt-fil som skall användas
- Genomföra eventuella ändringar i Apt-filen. T.ex. fylla i administrationsuppgifter.

När dessa uppgifter är genomförda så kan objektet skapas. Följande händer:

- En ny mapp skapas med samma namn som objektet.
- Apt-filen kopieras in till objektmappen.
- Prd-filen skapas i objektmappen.
- En intern fil med information om objektet skapas.
- Det nya objektet sätts som aktuellt objekt i systemet.

Med ett befintligt objekt kan man sedan göra följande ändringar:

- Ändra objektets Apt-fil. OBS. Vissa ändringar i Apt-filen kan resultera i ett tvingande delavslut av Prd-filen.
- Delavsluta produktion Prd / Pri fil. Detta skapar en ny tom Prd / Pri fil. Befintlig fil markeras med datum för delavslut.
- Delavsluta Pri fil. Detta skapar en ny tom Pri fil. Befintlig fil markeras med datum för delavslut. Befintlig Prd-fil påverkas inte.
- Avsluta objektet. Detta sätter slutdatum i aktuell Prd /Pri -fil och hela mappen där uppgifter för objektet ligger flyttas som undermappen till mappen för avslutade objekt.

Man kan också växla mellan befintliga objekt t.ex. om man kör vid en traktgräns.

Katalogstruktur:

C:\Dasa4 :Huvudkatalog för Dasa4 apteringssystem

C:\d5Bucking ;Huvudkatalog för d5Bucking apteringssystem

Alla pågående och ej avslutade avverkningsobjekt ligger som underkataloger till apteringssystemet:

\User\Obj\ T.ex. \User\Obj\Nissesavverkning\

Alla avslutade avverkningsobjekt ligger som underkataloger till:

\User\Obj_End\ T.ex. \User\Obj_End\Slutavverkning\

Aktuella identitetsvariabler för produktionsrapportering:

| Namn | VarNr | TypNr | Beteckning i Dasa apteringssystem |
|-------------------|-------|-------|-----------------------------------|
| Maskinnummer | 3 | 1 | Maskinnummer |
| Objektnummer | 21 | 1 | Objektnummer |
| Kontraksnummer | 35 | 1 | Kontraksnummer |
| Virkesordernummer | 35 | 2 | Virkesordernummer |

2014-10-07

Starta en ny avverkning:

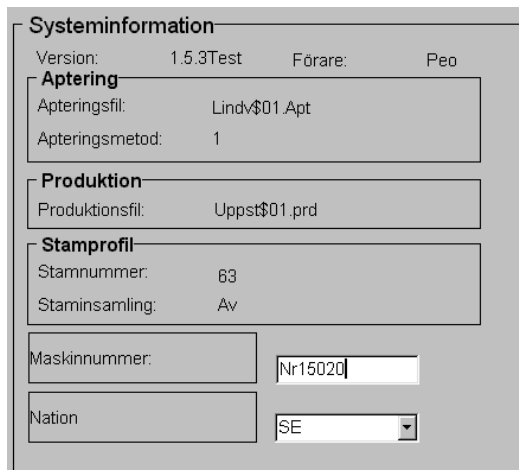
Vid produktionsrapportering till SDC är det framför allt viktigt att fylla i rätt identitetsuppgifter innan man starta avverkningen.

Se först till att uppgiften Maskinnummer har rätt inställning.

Välj *Inställningsläge/ System/ Information*. Ändra vid behov texten för *Maskinnummer*.

Inställning för Maskinnummer påverkas inte av använd Apt-fil.

OBS. Efter en ändring av Maskinnummer måste ett delavslut ske eller att man skapa ett nytt Objekt för att ändringen skall komma att läggas in i produktionsfilen



| Systeminformation | |
|-------------------|---------------|
| Version: | 1.5.3Test |
| Förare: | Peo |
| Aptering | |
| Apteringsfil: | Lindv\$01.Apt |
| Apteringsmetod: | 1 |
| Produktion | |
| Produktionsfil: | Uppst\$01.prd |
| Stamprofil | |
| Stamnummer: | 63 |
| Staminsamling: | Av |
| Maskinnummer: | Nr15020 |
| Nation | SE |

Se till att det finns en aktuell Apt-fil för avverkningen:

Apt-filen kan finnas på diskett (i rotmappen på disketten). Man kan också med e-Mail programmet eller med systemets filhanterare kopiera in Apt-filen till systemets Apt mapp (\User\Apt).

2014-10-07

Skapa ett nytt avverkningsobjekt:

- ❑ Välj *Inställningsläge/ Aptering/ Avverk. Objekt/ Skapa nytt*.
- ❑ Namnge objektet med ett beskrivande och unikt namn. Prd filer i objektet får detta namnet.
- ❑ Sätt rätt apteringsmetod. *Värdeapt.* eller *Fördel.apt.*
Välj normalt *Fördel.apt.*
- ❑ Välj den Apt-filen som skall användas.
Det går att importera Apt-fil från diskett/ USB-minne med en funktion på *Skapa nytt* sidan.

- ❑ Gör dom ändringar i Apt-filen som är aktuella.
Framför allt är det följande uppgifter som är aktuella i Apt-filen:
Objektnummer, Virkesordernummer och Kontraktsnummer.
För att ändra *Administrations*uppgifter i Apt-filen:
Välj *Begränsad ändring Apt-fil*. Utför ändringarna och tryck på Spara och avsluta.
- ❑ När detta är genomfört kan objektet skapas. Tryck på knappen *Ok*.

Avverkningsobjekt

Namn: Uppstart
 Skapat: 2001-05-25 08:43:44
 Apt-Fil: Lindx\$01.Apt
 Prd-Fil: Uppst\$01.prd

Skapa nytt
 Ändra
 Byt
 Exportera avv.obj.
 Exportera avslutade avv.obj

Förändringar i Avv.obj:

Datum: 2002-10-02 09:07:35
 Apt-fil: Lindvall.ap
 Prd-fil: Uppst\$01.prd

Datum: 2002-08-06 14:17:32
 Apt-fil: Lindvall.ap
 Prd-fil: Uppstart.prd

Skapa nytt avverkningsobjekt

Namn:

Uppstart

Apteringsfil: Uppstart.ap

Apteringsmetod: Fördel.ap

Skapa Pri-fil: X

Importera Apt-fil
 Begränsad ändring Apt-fil
 Omfattande ändring Apt-fil

Ok
 Avbryt

Begränsad ändring Apt. - Uppstart.ap

Spara och avsluta Avsluta Spara i Apt katalog Visa

Administration

| | |
|------------------------|--|
| Objektnummer | |
| Delobjektnr. | |
| Var21_13 | |
| Var21_14 | |
| Organisation | |
| Förvaltning | |
| Distrikt | |
| Arbetslag | |
| Var31_15 | |
| Avverkningsstg | |
| Avverkningsstg. id | |
| Avverkningsstg. namn | |
| Avverkningsstg. adress | |
| Köpare | |
| Säljare | |
| Storvirkesordernr. | |
| Virkesordernummer | |

Ändra
 ↑
 ↓
 Uppdatera från mall
 Visa mall

2014-10-07

Att sända produktionsuppgifter till SDC

Det finns i huvudsak två olika metoder. Dels kan man ha installerat SDC's sändningsprogram på Dasa apteringssystem och då sänder man produktionen till SDC direkt från Dasa. Dels kan man ha installerat SDC's sändningsprogram på sin hemdator.

Vid sändning direkt från Dasa till SDC se **Instruktion för Dasa och SDC sändningsprogram** på nästa sida för beskrivning.

Om man skickar filerna från sin hemdator gör man så här för att enklast kopiera produktionsfiler till en extern enhet:

- Stoppa in en diskett i diskettstationen. Det går också bra att använda ett minneskort.
- Välj *Inställningsläge/ Aptering/ Avverk.objekt*:
För pågående, ej avslutade objekt välj *Exportera avv.Obj.*
För avslutade objekt välj *Exportera avslutade avv.Obj.*
- Markera aktuellt objekt i listan och tryck på *Ok*. Tryck på "rätt" enhet T.ex. Diskett(A).
Nu kopieras filerna till vald enhet.
- Om ni valt att *Exportera avslutade avv.obj*: Besvara frågan om objektet skall raderas från hårddisken eller inte.

Att tänka på vid avslut av en avverkning:

När en avverkning är klar är det viktigt att man avsluta objektet. När man avsluta objektet sätts slutdatum i Prd-filen. Detta talar om att avverkningen är klar och att inga mera Prd-filer kommer från avverkningen.

Avverkningsobjekt

Namn: Uppstart
 Skapat: 2001-05-25 08:43:44
 Apt-Fil: Lindv\$01 .apt
 Prd-Fil: Uppst\$01 .prd

Skapa nytt

Ändra

Byt

Exportera avv.obj.

Exportera avslutade avv.obj

Förändringar i Avv obj:

| |
|-----------------------------------|
| Datum: 2002-10-02 09:07:35 |
| Apt-fil: Lindvall.apr |
| Prd-fil: Uppst\$01.prd |
| Datum: 2002-08-06 14:17:32 |
| Apt-fil: Lindvall.apr |
| Prd-fil: Uppst\$01.prd |

Ändra avverkningsobjekt

Avverkningsobjekt: Uppstart
 Aktuell Apt-fil: Uppstart.apr

Ok

Apteringsmetod: Fordel.apr

Byt apteringsfil

Delavsluta produktionen

Delavsluta Pri-fil

Avsluta avverkningsobjekt

Begränsad ändring Apt-fil

Omfattande ändring Apt-fil

2014-10-07

Instruktion för Dasa och SDC sändningsprogram.

För mera detaljerad beskrivning av installation och handhavande av SDC's sändningsprogram hänvisas till SDC.

Programinstallation:

Starta om Dasa apteringsystem, välj *Avbryt* i inloggningsdialogen. Klicka på knappen med Windows ikonen i eseShell. Detta startar visningen av Windows vanliga skrivbord.

- A. Starta utforskaren och leta upp filen DasaSDC.Exe. Dubbelklicka på filen för att starta installationen.
- B. I installationen kan man välja om man skall använda SDC Sender 3.0xx eller Sender XC för rapportering. Välj den typ som skall användas.
- C. Om man väljer att använda SDC Sender XC kan man välja om man vill att programmet skall automatstartas när datorn startas eller inte. Kryssa för detta alternativ för att aktivera automatisk start när datorn startar.

*Om man vill köra programmet som tidigare dvs. att SDC Sender startas när man klicka på *Ok* i DasaSDC programmet skall man inte kryssa för detta alternativ.*

Installera sedan SDC programmet.

Installation av SDC Sender XC

Om man installerar SDC Sender XC och redan har SDC Sender 3.0xx installerad på datorn bör man avinstallera detta program innan man installerar SDC Sender XC.

För vidare beskrivning av installation av SDC Sender hänvisas till SDC.

När installationerna är klara:

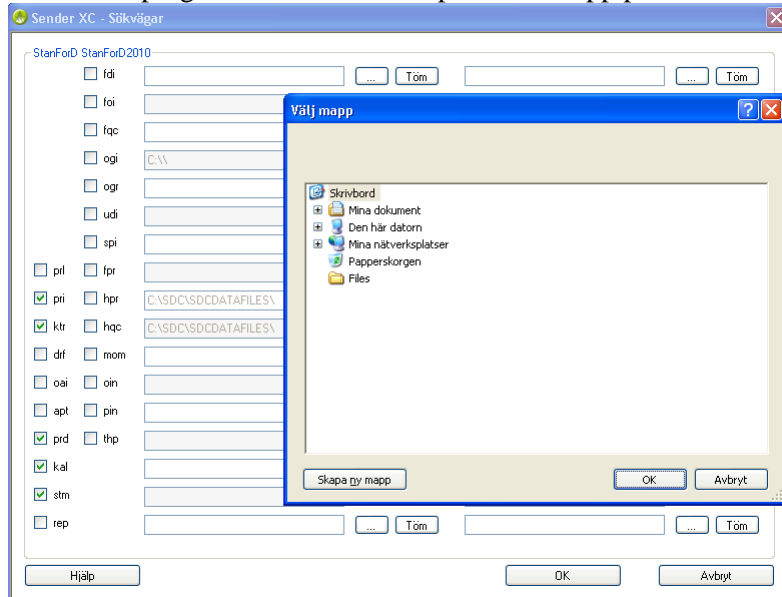
Starta om systemet med Start knappen, *Avsluta* och *Starta om datorn*.

2014-10-07

Programinställningar i SDC Sender XC

I SDC Sender XC programmet måste man ange vilka filtyper som skall rapporteras och sökväg för dessa. Vi rekommenderar att man använder sökvägen `C:\sdc\sdcdatafiles\` som mapp för filer.

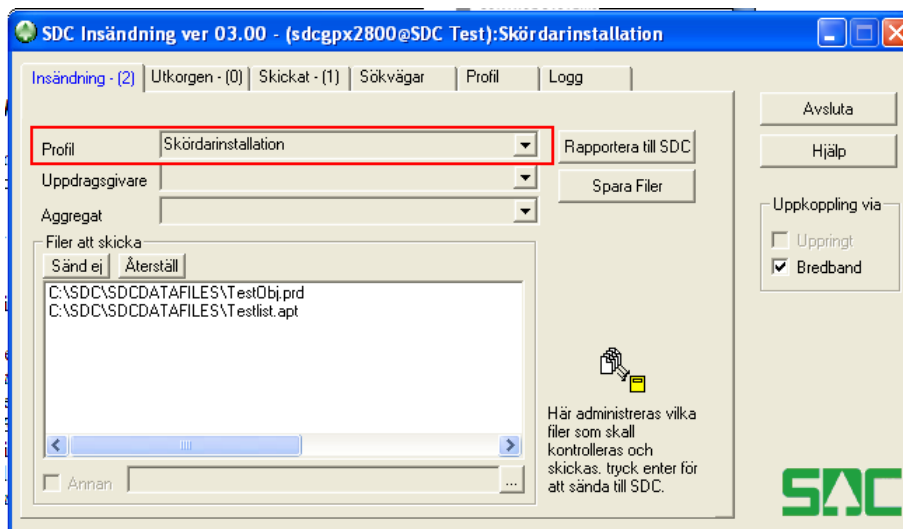
I programdialogen *Inställningar/Sökvägar...* där man anger filtyper och sökvägar för filer i SDC Sender XC programmet kan man skapa denna mapp på datorn om den saknas.



Programinställningar i SDC Sender 3.0XX

Nedanstående gäller bara om man använder SDC Sender 3.0xx och inte för Sender XC

- ❑ För att inställningar i SDC sändningsprogram skall kunna läsas av DasaSdc programmet måste namnet på använd profil i SDC sändningsprogram vara *Skördarinstallation*.
- ❑ Som inställning för Sökvägar för dom filer som skall sändas rekommenderas sökvägen:
`C:\SDC\SDCDATAFILES`



2014-10-07

Programmets handhavande:



Att starta programmet

- Klicka på *Visa* knappen i körläget Dasa programmet. Klicka på *eseShell* knappen i panelen
- Klicka på knappen till vänster i *eseShell*. Klicka sedan på *SDC* knappen i panelen som visas.

Vid rapportering från ett pågående avverkningsobjekt:

- När listan först visas så är alltid aktuellt objekt markerad och behöver inte ändras.
- Klicka på *Ok*. Nu startar SDC programmet. För vidare instruktion hänvisas till SDC.

Vid rapportering från ett avslutat avverkningsobjekt:

- Växla först i rullgardinsmenyn från *Pågående* till *Avslutade*.
- Markera sedan i listan över avslutade objekt vilket som skall rapporteras.
- Klicka sedan på *Ok*.

Annan fil..

Med hjälp av funktionen *Annan fil...* kan man kopiera valfria filer i valt avverkningsobjekt till SDC programmet.

Visa Pri-log

Funktionen öppnar och presenterar Pri-loggen som visar vilka Pri-filer som redan har kopierats till SDC-klienten i valt avverkningsobjekt.

Inställningar

Följande inställningar är aktuella i programmets inställningsdialog:

- Visa dialog "Starta SDC –sändprogram"*. Om inställningen är i kryssad så visas efter att man avslutat programmet en dialog där man kan välja om man vill starta SDC-sändprogram eller inte. Inställningen sätts till inte i kryssad vid installation.
- Använd SDC Sender XC*. Om inställningen är i kryssad så anpassas programmet till att fungera mot SDC Sender XC. Om inställningen inte är i kryssad så fungerar programmet mot SDC Sender 3.0xx (äldre typ av SDC Sender).

2014-10-07

- *Inställning för Ktr-filer.* För kontrollstammar finns tre olika möjliga inställningar:
 - 0.Ingen hantering av Ktr-filer
 - 1.Kopiera Ktr-filer
 - 2.Flytta Ktr-filerInställningen sätts till 2.*Flytta Ktr-filer* vid installation.

- *Inställning för kontrollstammar.* För kontrollstammar finns tre olika möjliga inställningar:
 - 0.Ingen hantering av kontrollstammar
 - 1.Kopiera kontrollstammar
 - 2.Flytta kontrollstammarInställningen sätts till 2.*Flytta kontrollstammar* vid installation.

2014-10-07

Produktionsrapportera till SDC i Steg för steg.

Allmän information

När man produktionsrapportera till SDC med Pri-fil så måste man se till att delavsluta aktuell Pri-fil innan varje rapportering. Behöver inte göras när man rapportera med Prd-fil.

Gör så här för att rapportera med Pri-fil:

Pågående avverkningsobjekt:

1. Delavsluta aktuell Pri-fil innan rapportering.

The screenshot shows a dialog box titled "Ändra avverkningsobjekt". It contains several fields and buttons. At the top right is an "Ok" button. Below it are labels for "Avverkningsobjekt:" and "Aktuell Apt-fil:" on the left, and "Upstart" and "Upstart.apt" on the right. A dropdown menu for "Apteringsmetod" is set to "Fördel.apt". Below this are several buttons: "Byt apteringsfil", "Delavsluta produktionen", "Avsluta avverkningsobjekt", "Begränsad ändring Apt-fil", and "Omfattande ändring Apt-fil". The "Delavsluta Pri-fil" button is highlighted with a red rectangle.

Öppna dialogen **Ändra avverkningsobjekt** i aktuellt avverkningsobjekt. Klicka på **Delavsluta Pri-fil**

2. Rapportera till SDC enligt beskrivning i avsnitt **Programmets handhavande**

Avslutat avverkningsobjekt

1. Avsluta aktuellt avverkningsobjekt innan rapportering.

This screenshot is identical to the one above, showing the "Ändra avverkningsobjekt" dialog box. In this instance, the "Avsluta avverkningsobjekt" button is highlighted with a red rectangle.

Öppna dialogen **Ändra avverkningsobjekt** i aktuellt avverkningsobjekt. Klicka på **Avsluta avverkningsobjekt**

2. Rapportera till SDC enligt beskrivning i avsnitt **Programmets handhavande**

2014-10-07

Gör så här för att rapportera med Prd-fil:

Pågående avverkningsobjekt:

1. Rapportera till SDC enligt beskrivning i avsnitt **Programmets handhavande**

Avslutat avverkningsobjekt

1. Avsluta aktuellt avverkningsobjekt innan rapportering.



Öppna dialogen **Ändra avverkningsobjekt** i aktuellt avverkningsobjekt. Klicka på **Avsluta avverkningsobjekt**

1. Rapportera till SDC enligt beskrivning i avsnitt **Programmets handhavande**

Efter ofrivilligt delavslut pga. ändring av Apt-fil

1. Rapportera direkt efter att ett delavslut har skett. Använd funktionen *Annan fil..* och markera den senast delavslutade Prd-filen i aktuellt objekt och skicka denna till SDC enligt avsnitt **Programmets handhavande**.