

# ***KWinApt***

**ESE Technique**

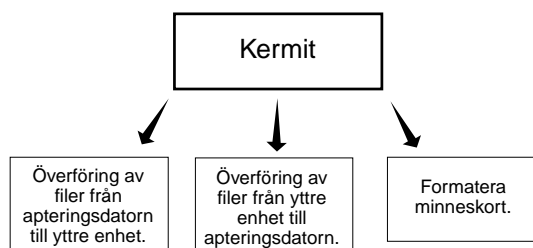
*ESEKWinApt01SE*

## 2 KwinApt

### 2.A Överblick

Kermit är en standardmetod för överföring av data mellan apteringsdatorn och t ex en persondator eller ett minneskort.

Ett viktigt användningsområde för Kermit är överföring av maskinvariabler, eller prislistor till apteringsdatorn.



## 2.B Beskrivning

### Välj baudrate

Baudrate är den hastighet med vilken data överförs mellan de båda datorerna. Båda datorerna måste ställas in på samma baudrate. Man bör sträva efter så hög baudrate som möjligt för att få korta överföringstider.

Följande hastigheter kan ställas in:

- 1200
- 2400
- 4800
- 9600
- 19200
- 38400
- 57600

### Hastighetsbyte

Om rutan är kryssad görs ett försök att välja den hastighet som i valts i rutan **Överföringshastighet** då den externa enheten ansluts. Om försöket misslyckas väljs standardhastigheten 1200 baud.

### Välj serieport

Välj den serieport som används för dataöverföringen.

### Välj språk

Välj språk för programmenyer.

### Server-läge

När en överföring sker mellan extern enhet (t ex persondator) och apteringsdatorn måste en av enheterna ställas i server-läge.

Om apteringsdatorn skall styra överföringen skall extern enhet ställas i server-läge (kortläsare står alltid i server-läge).

Om extern enhet skall styra överföringen skall apteringsdatorn ställas i server-läge genom att klicka på **Server**.

Klicka på **Avbryt** för att återgå till normalläge.

### Radera/formatera

Radera markerad fil eller formatera minneskort.

### Överför

Starta överföringen av markerade fil/filer till/från apteringsdatorn.

### Anslut

Klicka här för att öppna förbindelsen med extern enhet.

### Välj fil/filer i apteringsdatorn

Välj enhet, mapp, filtyp och fil/filer som skall överföras från apteringsdatorn till extern enhet

### Aktivitetslista

Visar de aktiviteter som ägt rum under anslutning och överföring från/till extern enhet.

### Antal överförda "paket"

Överföringen är uppdelad i ett antal sk "paket". Här ser du hur många "paket" som har överförts.

### Antal försök att ansluta

apteringsdatorn gör ett nytt försök att ansluta en extern enhet om det första försöket har misslyckats. Här ser du hur många försök som har gjorts. Dasa gör maximalt 10 försök att ansluta.

### Baudrate och serieport

Visar aktuell inställning av baudrate och serieport.

### Välj fil/filer i extern enhet

Välj den eller de filer eller den filkategori som skall överföras till apteringsdatorn.

## 2.C Gör så här

### 2.C.1 Ställ in baudrate och serieport

1 Öppna programmet KwinApt.

2 Klicka på **Inställningar**.

#### Manuell inställning av hastighet

3 Klicka i rutan och välj lämplig överföringshastighet.

#### Inställning med automatiskt hastighetsbyte

4 Klicka i rutan **Automatiskt hastighetsbyte** så att funktionen blir aktiv (kryss i rutan).

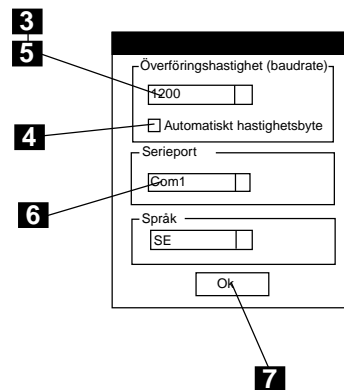
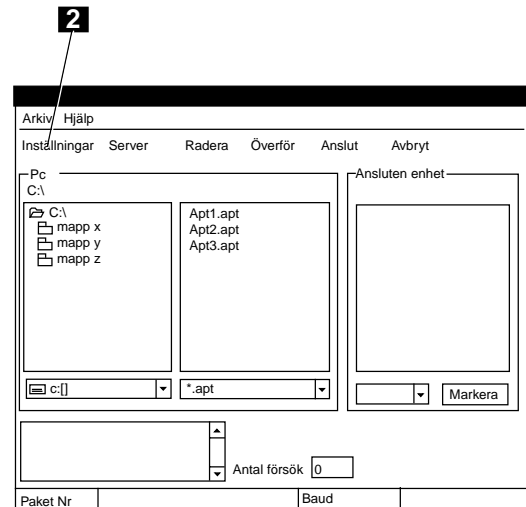
5 Välj den nya överföringshastigheten (se FAKTA-ruta nedan).

#### Välj serieport

6 Klicka i rutan och välj den serieport som används för överföringen.

#### Avsluta inställning

7 Klicka på **Ok** för att bekräfta de nya valen och stänga inställningsrutan.



#### FAKTA

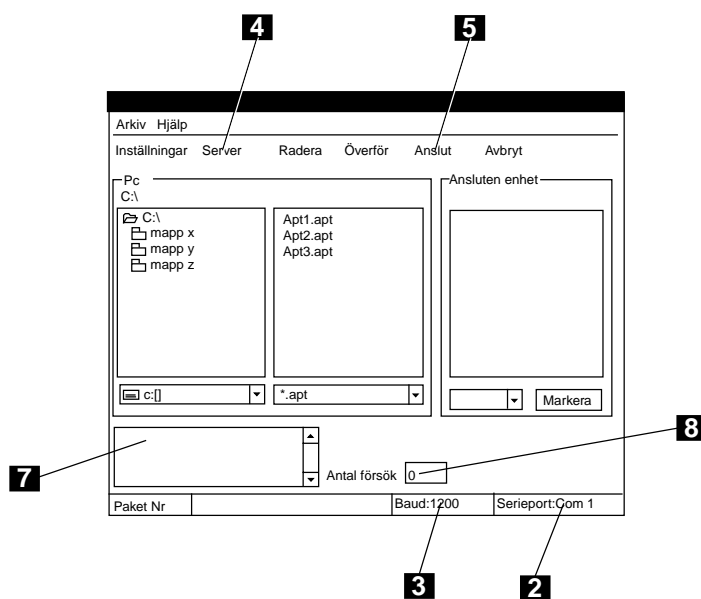
##### **Automatiskt byte av överföringshastighet**

När rutan **Automatiskt hastighetsbyte** i Inställningsmenyn är kryssad sker följande då enheterna ansluts till varandra:

- Anrop sker med hastigheten 1200 baud.
- Apteringsdatorn frågar om extern enhet kan sända med den hastighet som visas i rutan **Överföringshastighet**.
- Om så är fallet skiftas hastigheten hos både apteringsdatorn och hos extern enhet.
- I annat fall fortsätter överföringen med hastigheten 1200 baud.

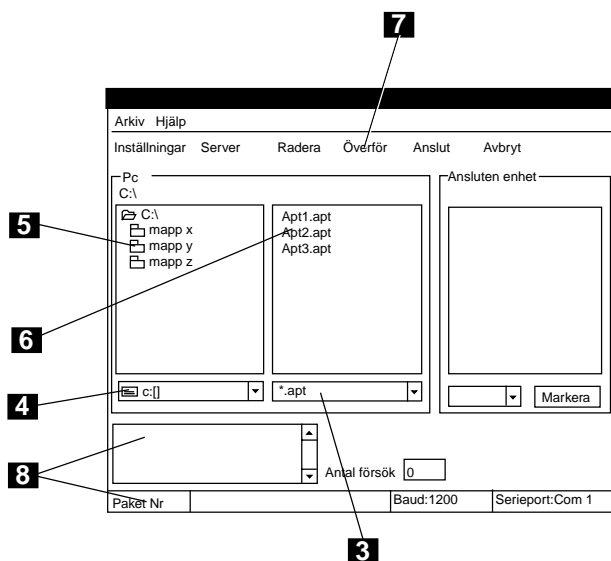
## 2.C.2 Anslut extern enhet

- 1 Öppna programmet KwinApt.
- 2 Anslut den externa enheten med kabel till den serieport som du valt i **Inställningsmenyn** (se **avsnitt 2.C.1**). Aktuell serieport syns i rutan i fönstrets nederkant.
- 3 Kontrollera att överföringshastigheten är den rätta (se **avsnitt 2.C.1**). Aktuell hastighet syns i rutan i fönstrets nederkant. Standardhastigheten i Kermit är 1200 baud men även andra hastigheter kan förekomma.
- 4 Antingen apteringsdatorm eller den externa enheten skall stå i s k **server-läge**. Om överföringen styrs från apteringsdatorm till extern persondator skall persondatorm ställas i server-läge. Om överföringen styrs från extern persondator skall apteringsdatorm ställas i server-läge genom att klicka på **Server**. **En extern enhet i form av en kortläsare står alltid i server-läge.**
- 5 Klicka på **Anslut**.
- 6 Nu försöker apteringsdatorm ansluta till den externa enheten.
- 7 Du kan se i **Aktivitetsrutan** om anslutningen lyckades eller ej.
- 8 Om apteringsdatorm behöver göra mer än ett försök att ansluta, syns detta i rutan **Antal försök**.



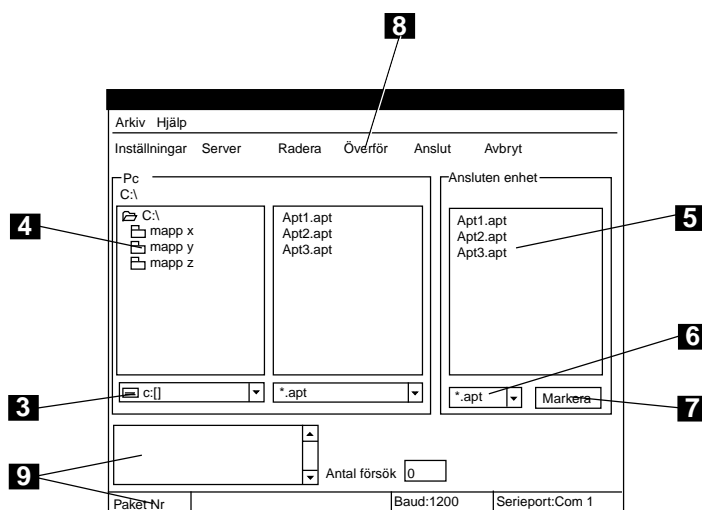
## 2.C.3 Kopiera filer från Pc till extern enhet

- 1 Öppna programmet KwinApt.
- 2 Gör eventuella inställningar och anslut extern enhet enligt **avsnitt 2.C.1 och 2.C.2.**
- 3 Välj den typ av filer du vill överföra. Följande filtyper finns:
  - \*.\* = Alla filer
  - \*.apt = Apteringsfiler
  - \*.prd = Produktionsfiler
  - \*.stm = Stamprofilfiler
  - \*.apt, \*.prd, \*.stm = alla tre ovanstående
- 4 Välj enhet.
- 5 Välj mapp. Mapparna öppnas/väljs genom dubbelklick. När du dubbelklickar på en mapp visas vilka mappar (i översta mappnivån) som finns i mappen. Filer i mappen visas i rutan till höger.
- 6 Välj fil/filer. Håll ner **Ctrl**-knappen på datorns tangentbord och klicka på flera filer om du vill välja fler än en fil.
- 7 Klicka på **Överför**.
- 8 I **Aktivitetsrutan** och i rutan **Paket Nr** kan du följa överföringen.



## 2.C.4 Kopiera filer från extern enhet till Pc

- 1 Öppna programmet **KwinApt**.
- 2 Gör eventuella inställningar och anslut extern enhet enligt **avsnitt 2.C.1 och 2.C.2**.
- 3 Välj den enhet och mapp där de överförda filerna skall lagras i Pc:  
Välj först **enhet**.
- 4 Välj **mapp**.  
Mapparna öppnas/väljs genom dubbelklick. När du dubbelklickar på en mapp visas vilka mappar (i översta mappnivån) som finns i mappen.
- 5 Välj den fil/filer som skall överföras genom att klicka på filer i rutan **Ansluten enhet**. Håll ner **Ctrl**-knappen på datorns tangentbord och klicka på flera filer om du vill välja fler än en fil.
- 6 Du kan också välja alla filer av en viss kategori.  
Följande filtyper finns:
  - \*.\* = Alla filer
  - \*.apt = Apteringsfiler
  - \*.prd = Produktionsfiler
  - \*.stm = Stamprofilfiler
- 7 Klicka på **Markera**. Nu blir alla filer av vald kategori markerade.
- 8 Klicka på **Överför**.
- 9 I Aktivitetsrutan och i rutan "Paket Nr" kan du följa överföringen.



## 2.C.5 Radera filer

1 Öppna programmet KwinApt.

### Radera filer i Pc

2 Välj fil/filer som skall raderas (i rutan **Pc**) på det sätt som beskrivs i **avsnitt 2.C.3**.

3 Klicka på **Radera**.

4 Klicka på **Ja**.

### Radera filer i extern enhet

5 Gör eventuella inställningar och anslut extern enhet enligt **avsnitt 2.C.1 och 2.C.2**.

6 Välj fil/filer som skall raderas (i rutan **Extern enhet**) på det sätt som beskrivs i **avsnitt 2.C.4**.

7 Klicka på **Radera**.

8 Klicka på **Ja**.

### Formatera minneskort

9 Gör eventuella inställningar och anslut enheten med minneskortet enligt **avsnitt 2.C.1 och 2.C.2**.

10 Klicka på **Radera**.

11 Klicka i rutan **Formatera minneskort**.  
**Observera** att en formatering radera **all tidigare information** som lagrats på minneskortet.

12 Klicka på **Ja**.

